

# PROYECTO CONTRACT

REVISTA DE INTERIORISMO PARA INSTALACIONES COMERCIALES, HOSTELERÍA Y OFICINAS

**casaviva**

NÚMERO 53

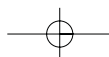
Precio España: 5 EUROS



## DEGW SANTA EULALIA ISOLÉE URBAN STREET



Portugal Cont: 5 EUROS





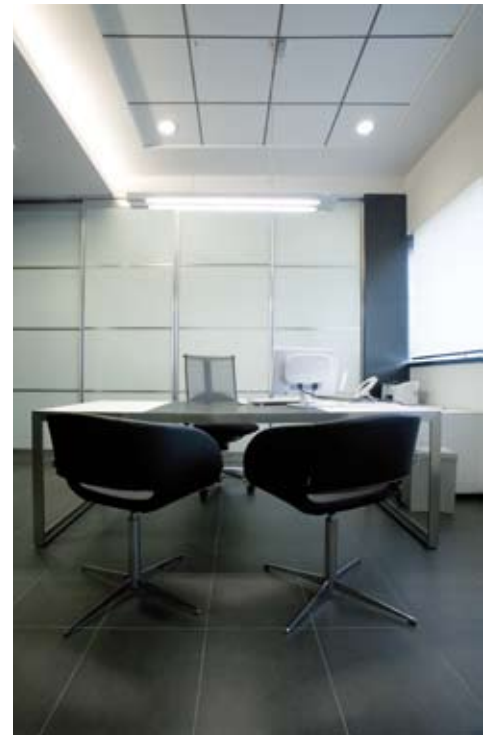
# RECTITUD TRICOLOR





Xavier Pastor ha optado por la gama de tonos grises, negros y blancos para teñir el interior de las oficinas del grupo Alondra Infantil. Este proyecto se centra en las líneas rectas, que monopolizan un interior distribuido de forma funcional y meditada para crear un entorno agradable.

**ENTREVISTA:** INMA TACÓN  
**FOTOGRAFÍAS:** ROMÁN RODRÍGUEZ





**E**l grupo Alondra Infantil ha confiado a Xavier Pastor el diseño de sus oficinas en Pedreguer (Alicante). La gama cromática en gris, negro y blanco que da la bienvenida al visitante en la entrada de las oficinas es la misma que tiñe el interior el edificio, dando lugar a un entorno sobrio con algunos toques de color aislados en puertas, en alguna pared o en varias piezas de mobiliario.

En la planta baja se ha configurado el vestíbulo que conduce al visitante a la primera planta a través de una escalera o del ascensor. Junto a la escalera se ha ubicado una especie de pequeño jardín formado por pequeñas piedras grises y cuatro esferas luminosas.

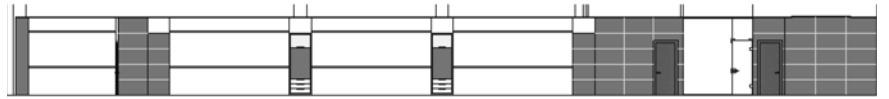
En el primer piso la escalera desembarca en una zona de espera donde confluyen dos despachos y dos salas de reuniones, todos ellos destinados a la atención exterior. A continuación se encuentra un pórtico, a través del cual se accede a los departamentos de trabajo interno. Cada uno de ellos consta de un área de trabajo para cuatro personas y dos despachos cerrados. Esta modulación se repite para configurar hasta tres módulos iguales, amueblados con piezas de líneas rectas y caracterizadas por su funcionalidad. Al final de la zona de trabajo se encuentra un pequeño distribuidor que da acceso al despacho de dirección y a una sala de reuniones interna.



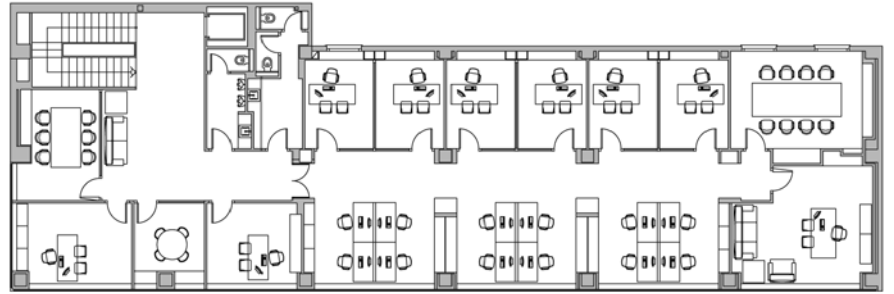
A lo largo del pasillo de la primera planta de las oficinas Alondra se han configurado diversos despachos cerrados y, a continuación, los puestos de trabajo en una zona diáfana. Los despachos se han amueblado con sillas blancas modelo Elena de Tramo, la silla de oficina TNK de Actiu y mobiliario de la serie Adapta-2 de JG Group. Los downlights coloca-

dos en el techo son el modelo Insaver de Lumiance y la luz suspendida sobre las mesas de trabajo es el diseño Vitesse de Biffi. La fachada del edificio se ha decorado con una cuadrícula en tonos grises y negros, en combinación con el blanco del fondo. El nombre de la empresa aparece de forma discreta en blanco sobre fondo gris.

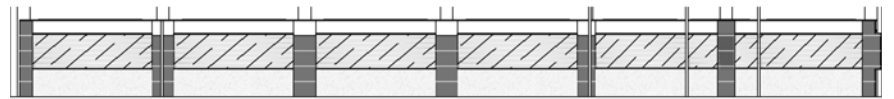
ZONA ABIERTA **ALONDRA INFANTIL**



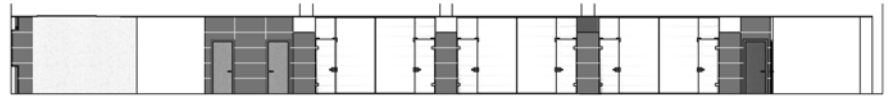
Sección



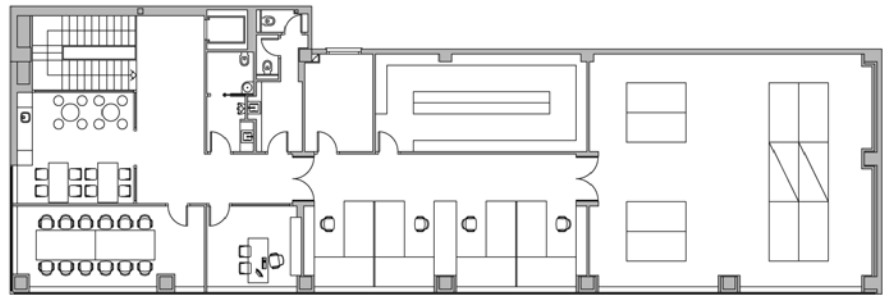
Distribución planta primera



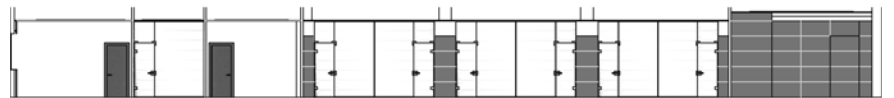
Alzado



Sección



Distribución segunda planta



Alzado



Alzado cocina y comedor



Para amueblar las zonas de trabajo abiertas Xavier Pastor ha seleccionado las sillas de oficina TNK de Actiu y mesas de la serie Adapta-2 de JG Group. Las luminarias suspendidas sobre las mesas de trabajo son el modelo Vitesse de Biffi y los downlights son los

Insaver de Lumiance. Como revestimiento para las paredes se ha usado Valchromat negro de Investwood, que también da forma a muebles a medida concebidos para separar los espacios de trabajo. En las paredes también se ha utilizado un vinílico de Vescom.

En uno de los vestíbulos se ha puesto un toque de color con una pared pintada en color fucsia y puertas en rosa y verde. Sobre este frente se ha colocado un reloj de la firma Nommon, todo ello iluminado con downlights Insaver de Lumiance. La sala de reuniones cuen-

ta con una mesa de la serie Adapta-2 de JG Group, flanqueada por sillas Elena de Tramo. La lámpara de suspensión es el modelo Vitesse de Biffi y los downlights son el modelo Insaver de Lumiance. Frente a esta sala, las butacas en piel blanca Holy Day de Viccarbe.

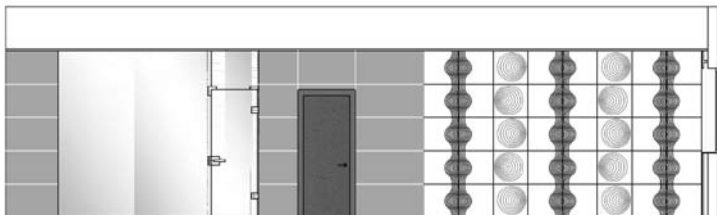




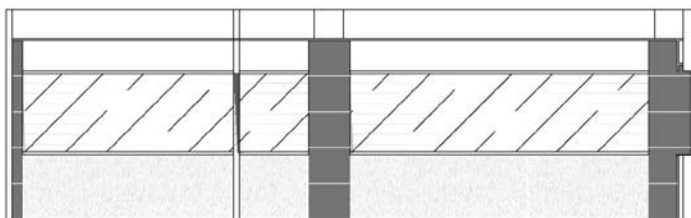
La segunda planta cuenta con un distribuidor donde se han ubicado un acogedor comedor con adornos geométricos en las paredes, los aseos, una sala de reuniones y un despacho. A continuación se accede al departamento de diseño, donde también se encuentran el archivo general y la sala de informática. Al final de esta área está situada la sala de muestras y la de pruebas.

En todo el espacio se ha utilizado como pavimento un porcelánico en gris oscuro, que combina a la perfección con las paredes en color negro y en blanco. Este último tono se ha utilizado también para el techo y para el mobiliario de oficina, todo ello bañado con luminarias técnicas que ofrecen diferentes opciones de luz en las áreas de trabajo.

FICHA TÉCNICA **ALONDRA INFANTIL** Valencia 15. 03750 Pedreguer (Alicante). T. 902 144 188. [www.alondra-infantil.es](http://www.alondra-infantil.es). **Proyecto:** Xavier Pastor. Ps. del Saladar 89, 3º 6ª. 03700 Dénia (Alicante). T. 966 435 324. [www.xavierpastor.com](http://www.xavierpastor.com). **Mobiliario a medida:** Xavier Pastor, diseño. Fusteria Lull (T. 965 587 167), realización. **Mobiliario:** Actiu, JG Group, Tramo y Viccarbe. Adquirido en Botella Mobiliario de Oficina, T. 607 458 204. **Iluminación:** Biffi, Dimco, Lumiance y Ona. Adquiridas en Soltec Sistemas de Iluminación, T. 966 454 114. **Revestimientos:** Emedec (T. 961 515 281), Investwood (adquirido en Emedec), Levantina y Vescom. **Perfiles:** Emac. T. 961 532 200. **Encimera baño:** Silestone. **Urinaris y lavamanos:** Bellavista. **Grifería:** Grisanex. T. 976 503 904. **Albañilería:** Construcciones Antonio Martí. T. 636 357 509.



Alzado cocina y comedor



La escalera que comunica las diferentes plantas de las oficinas de Alondra se ha realizado con lámina porcelánica Techclam con perfil Emac en el canto, que contrasta con el gres porcelánico de 80x40 centímetros en color gris que se ha utilizado como pavimento en todo el espacio. Las lámparas redondas posadas sobre el suelo son el modelo

Ex de Ona. En el baño se ha puesto un toque de color con la puerta y la encimera de Silestone en color verde. El revestimiento de este espacio se ha realizado con láminas porcelánicas modelo Techclam de Levantina, con perfiles de Emac. Los urinarios son el modelo Mare y el lavamanos el diseño Aida, ambos de la firma Bellavista. La grifería es de la firma Grisanex

y los halógenos del techo son de Dimco. Las paredes del comedor se han decorado con módulos Panelate de Emedec. Este espacio se ha amueblado con la silla Viva y la mesa Plek, ambas de Actiu, y con un armario a medida diseñado por Xavier Pastor y realizado por Fusteria Lull.