

# PROYECTO CONTRACT

REVISTA DE INTERIORISMO PARA INSTALACIONES COMERCIALES, HOSTELERÍA Y OFICINAS

**casaviva**

Número 107 Precio España: 5,90 €

**XAVIER PASTOR MAS LÁZULI FRAME CAMPER MALLORCA GRANDVALIRA DISSENY HUB  
CACAO LAT MATISSE BEACH CLUB DOSSIER EQUIPAMIENTO PARA BAÑOS PÚBLICOS**



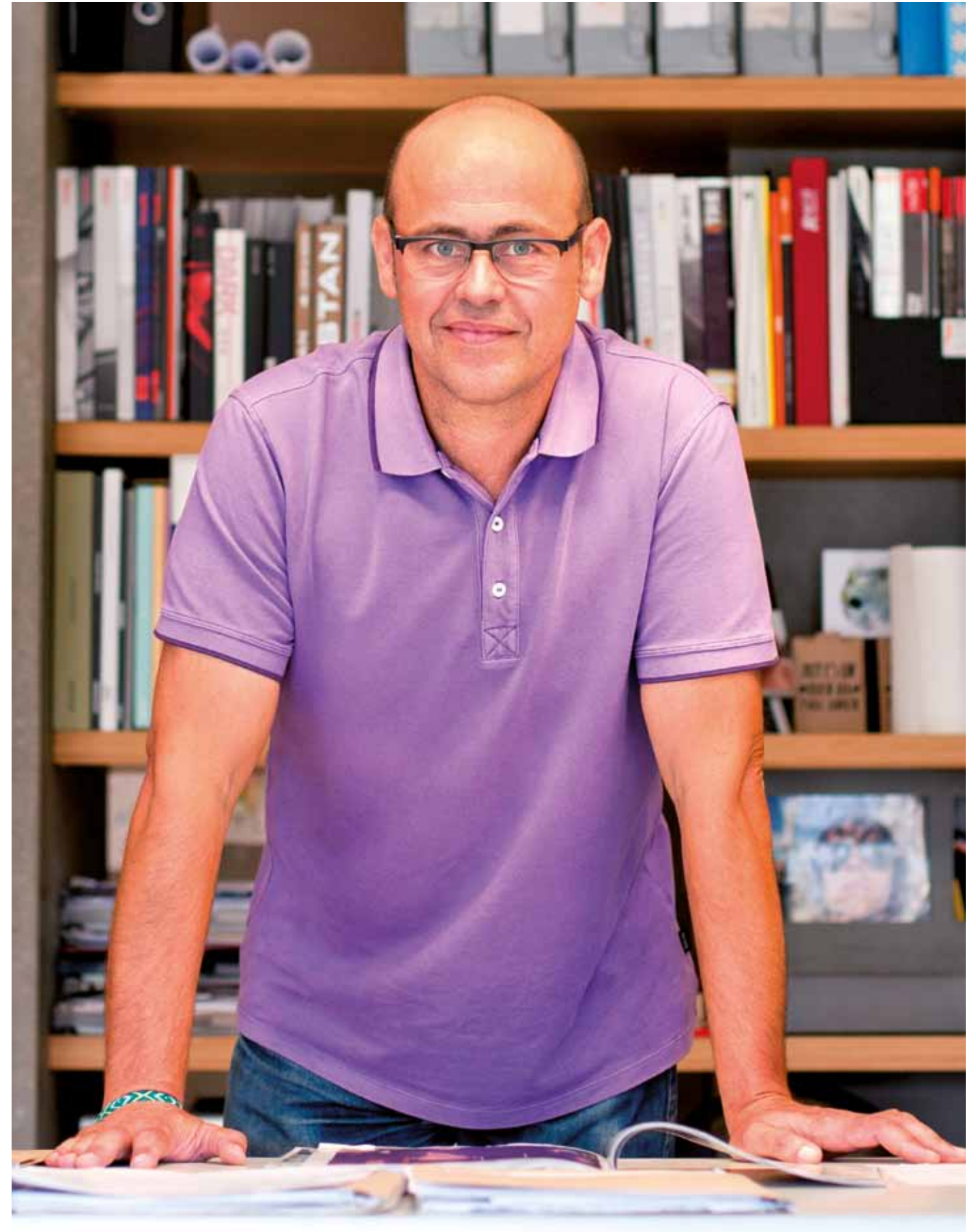


# “ Los proyectos rápidos se viven con más intensidad ”

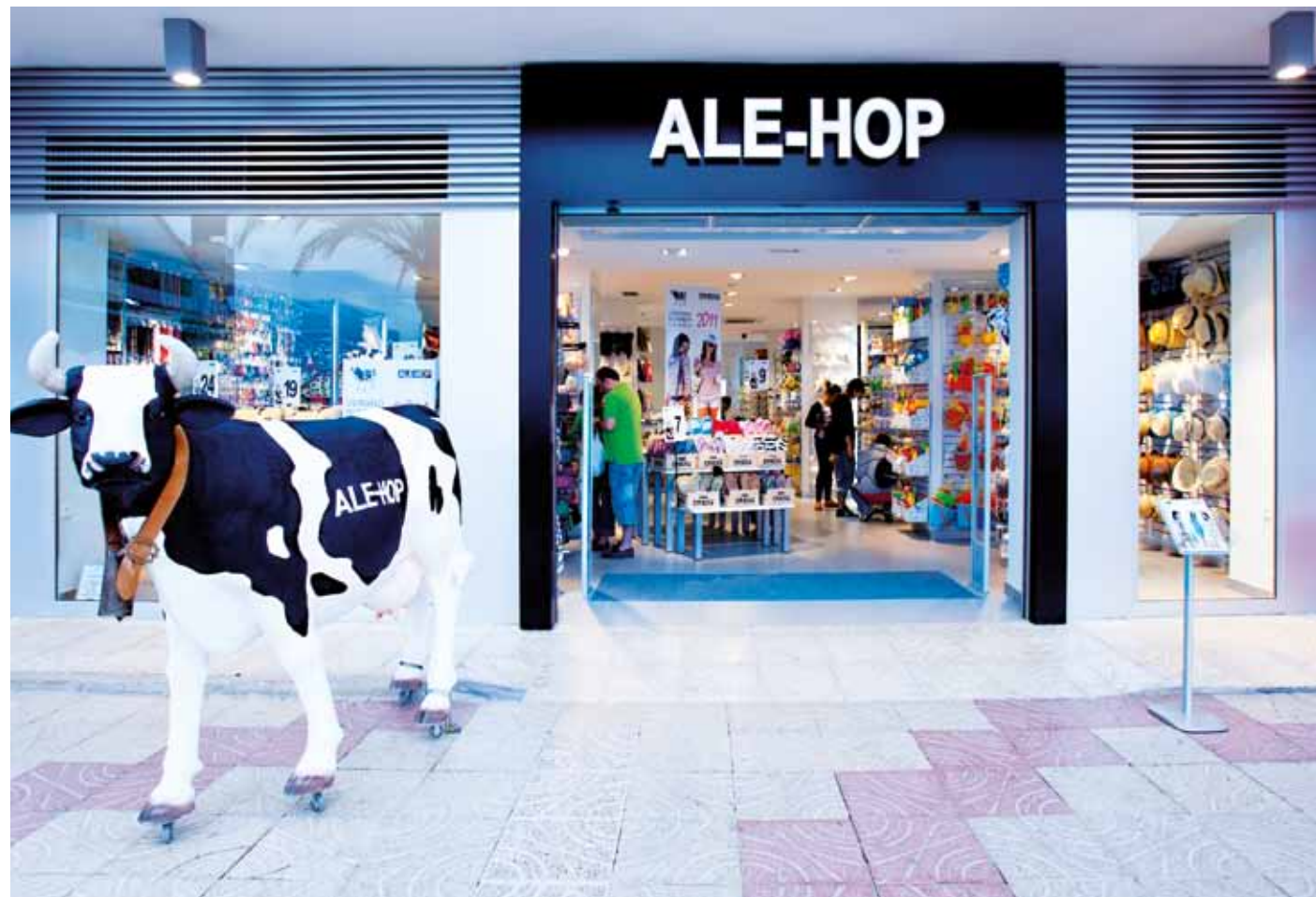
## **XAVIER PASTOR**

Un estudio de interiorismo consciente y orgulloso de su arraigo local es un estudio que enfoca el trabajo con inteligencia y algunas ventajas. Un conocimiento profundo de sus clientes, del público que acude a los locales o que ocupa las viviendas, de la luz, la atmósfera y el diálogo entre ciudad y paisaje. Así funciona el estudio de Xavier Pastor, ligado estrechamente a Dénia, que sabe dónde está su ámbito, como seducir a sus clientes y lograr espacios respetuosos con el medio ambiente a partir de la máxima economía de medios. Además, su titular mantiene un blog sobre su profesión porque le gusta racionalizar los procesos y reflexionar sobre el diseño de interiores.

ENTREVISTA: MARCEL BENEDITO  
FOTOGRAFÍAS: ROMÁN RODRÍGUEZ







## Ale Hop

Con Clave Dénia el estudio empezó a trabajar en sus inicios, evolucionando juntos y hoy sigue colaborando estrechamente con Sergi Grimalt, arquitecto director de la oficina técnica para conseguir que

las tiendas Ale Hop sigan con su expansión, implantando una estética propia y evolucionando en función de las necesidades que los puntos de venta van generando. [www.ale-hop.org](http://www.ale-hop.org)

### Cuéntanos brevemente la historia de vuestro estudio.

Xavier Pastor inicia su labor profesional en el año 1989, durante tres años forma parte del estudio de Pepe Tomás y Asociados, hasta que en el año 1992 crea su estudio propio en Dénia. A partir de ese momento desarrolla proyectos en los sectores de comercio, hostelería, oficina y vivienda, haciendo de la comunicación con los clientes un valor añadido fundamental para generar espacios tan variados en su imagen como la demanda de los clientes que lo visitan, pero siempre con un mismo proceso proyectual. El ámbito de los trabajos realizados se ubica principalmente en la Comunidad Valenciana, aunque también han realizado proyectos en sitios tan singulares como Ceuta, Melilla, Socovos, el Valle de Arán o Londres.

### En vuestra web habláis de “disseny de l’espai” en valenciano. ¿Os consideráis un estudio arraigado a vuestra zona?

Y mucho, no podemos abstraernos del entorno en el que vivimos. Dénia y su comarca son una zona privilegiada, ubicada entre el mar y la montaña, lejos de todo y cerca a la vez, que disfrutamos cada día y lo transmitimos en nuestra manera de ser y vivir. Siempre decimos que nos dedicamos a los espacios y que sabemos perfectamente donde está el nuestro.

### Os gusta llevar el control de todo el proceso de realización. ¿Por qué razón?

Es una manera de controlar que el diseño que hemos imaginado acabará ejecutándose de manera correcta, a la vez que nos aseguramos que el proceso discurre en los plazos acordados. No entendemos este trabajo sin implicación. Y para estar implicado, tienes que estar encima de cada detalle. De principio a fin.



## Beach Club Gran Hotel Solymar

El Beach Club es la terraza con cafetería y piscina del Gran Hotel Solymar a los pies del Peñón de Ifach, en la playa del Arenal de Calpe. Está formado por dos espacios, una zona cubierta para usos de barra y mesas, y una exterior descubierta alrededor de las piscinas. En la zona interior se han creado originales y variados efectos de iluminación para su uso dependiendo del momento. La continuidad en el pavimento y el cerramiento sin perfiles hacen que tanto exterior como inte-

rior sean un mismo espacio. Se ha planteado una combinación de colores y materiales cálidos, mientras que en el techo los colores cambian, son más divertidos y las formas dejan de ser rectas para disfrutar de formas circulares. El conjunto consigue tener un ambiente desenfadado durante el día cuando se hace uso de la piscina y más distinguido para la noche. Beach Club Gran Hotel Solymar Benidorm, 3, 03710 Calpe (Alicante) [www.granhotelsolyamar.com](http://www.granhotelsolyamar.com)





## Grupo Vapf

Rehabilitación de las oficinas centrales del Grupo Vapf en la localidad de Benissa, empresa especializada en diseño, personalización y venta de hogares en los lugares más atractivos de la Costa Blanca. La intervención se desarrolló en la planta baja y primera del conjunto del edificio, destinando la planta baja para recepción, presentación de producto y área comercial, mientras que en la planta segunda se zonificaron departamentos técnicos, administración y geren-

cia. En la recepción se valoró conseguir una imagen moderna y futurista a la vez, para presentar las viviendas en monitores, mientras que en los departamentos técnico y comercial el planteamiento fue similar pero neutralizando los espacios en la aplicación de materiales. Para la zona de gerencia se valoró que los espacios tuvieran mayor sobriedad en su conjunto. Grupo Vapf Avda. País Valenciá, 22, 03720 Benissa (Alicante) [www.vapf.com](http://www.vapf.com)



## Itinere Baqueira



Un restaurante en el pirineo, ubicado en la galería comercial Val de Ruda, a los pies de las pistas de esquí de Baqueira-Beret. Con unos requerimientos iniciales muy definidos, donde el confort, la calidez y la relevancia de la cocina dentro del conjunto fueron las directrices para llevar a cabo un proyecto que se construyó en tiempo record. El conjunto consta de un primer espacio lounge donde

adquieren gran protagonismo, el comedor queda dividido en dos zonas y la cocina queda vista en todo el espacio. Una imagen acogedora para las noches del pirineo, con efectos de luz de la firma Flos incorporados en las paredes. Especial atención se dedica al estudio del confort acústico para generar una estancia lo más agradable posible.

Fotos: Ángel Rosique

**“Fanáticos de la experimentación, así como de la seguridad y el diálogo con nuestros clientes”. ¿Qué significa?**

Pues casi es un resumen de lo que somos y queremos en nuestra labor profesional, son tres palabras que nos definen muy bien porque sin duda nos gusta experimentar, a la vez que nos gusta tener la seguridad sobre lo que estamos ejecutando y ante todo generar un diálogo fluido con nuestros clientes.

**Viviendas, locales comerciales, oficinas, hostelería... ¿dónde os sentís más a gusto?**

En todo tipo de proyectos trabajamos a gusto, aunque suelen ser los proyectos comerciales o de hostelería los que se ejecutan en unos plazos más rápidos y esto hace que el tiempo entre el proceso creativo y la ejecución final sea menor y por ello se viva con más intensidad.

**“Aumenta la demanda, no solo de diseño, confort y lujo, sino de respeto al medio ambiente”**





## Le Champ

Le Champ es otro espacio del Gran Hotel Solymar, ubicado en la planta superior del Beach Club, dirigido al ocio nocturno. Local con distribución muy condicionada por la morfología del mismo, se distribuye sobre un triángulo irregular, donde una forma curva delimita los accesos, aseos y la barra de coctelería, de las zonas de estar ubicadas como en un balcón al mediterráneo. Esta misma

curva adquiere protagonismo en su revestimiento a modo de gorguera con perfiles de DM lacado, creando un juego visual muy atractivo. La imagen combina acabados blancos, negros, dorados y efectos de luz con los que poder combinar en función del momento. Le Champ Benidorm, 3. Calpe (Alicante) [www.granhotelsolyamar.com](http://www.granhotelsolyamar.com)

### ¿Cómo se plantea la relación con un nuevo cliente?

Escuchando, que es la palabra clave. Los clientes llegan al estudio con mucha información que necesitan transmitirnos y que nosotros agradecemos, sobre todo porque van a sentar las bases del futuro proyecto. Es su proyecto y deciden compartirlo con nosotros. A partir de aquí, la relación con el cliente siempre es cercana hasta que el proyecto queda finalizado. Tenemos la suerte de que nuestros clientes, después de un primer trabajo, siguen confiando en nuestro estudio por lo que al final creamos un vínculo importante.

### ¿Qué avances técnicos valoráis más en vuestra profesión?

Nos gusta mucho la tecnología y disfrutamos de la evolución continua en la que vivimos, pero hay algunas mejoras que hacen que nuestra profesión sea mucho más dinámica. La comunicación ha cambiado mucho en los últimos veinte años, la telefonía móvil hace que podamos resolver situaciones de inmediato, los ordenadores nos ayudan a poder realizar los planos técnicos de manera mucho más eficaz o poder visualizar los proyectos con nuestros clientes, e Internet con la transmisión de información hace que las fronteras cada vez sean menos. Es curioso ver como antes sólo conseguíamos la información de nuevos materiales en ferias monográficas, y ahora aunque seguimos visitándolas, tenemos toda una gran fuente de información en la misma pantalla donde estamos trabajando.

### Eres un interiorista bastante activo en las redes sociales. ¿Qué te aportan?

Muchas cosas. La primera, información. Puedo estar al día de forma fácil de todas las novedades, qué hacen mis referentes, de qué se habla en mi sector. Me aporta también respuesta. Que la gente te dé su opinión siempre debe ser positivo, aunque la opinión no lo sea. Y otra cosa muy importante es que al obligarme a escribir en mi blog "Un Interiorista en Dénia", me obligo también a dedicar un tiempo a la reflexión, a ordenar mis ideas, a dar



mi punto de vista y a compartir mis pensamientos y experiencias pensando que a alguien le aportará leerlas tanto como a mí escribirlas.

### ¿Preferís proyectos grandes o pequeños?

¿Existen los proyectos pequeños? Valoramos más los proyectos por lo que son en sí, que por su envergadura o presupuesto.

### ¿Qué retos plantea al interiorismo todo lo relacionado con la sostenibilidad?

Tenemos muchos retos pendientes. Antes de hablar del momento actual, no podemos olvidar el "boom inmobiliario" que vivimos hace poco, donde la sostenibilidad era un palabra inexistente, y en el que había otros valores al margen de los criterios ecológicos. Ahora en los últimos años hemos vivido una considerable mejora en la sensibilidad y sí que hay un reajuste en la manera de ver los proyectos y realizar las construcciones. Podemos oír con facilidad hablar de casas ecológicas y empieza a generarse una demanda en las construcciones no solo de diseño, confort y lujo sino también de respeto al medio ambiente.

## Marisa Suárez Moda

Destacar y diferenciarse del resto en una calle saturada de oferta era el objetivo inicial, a la vez que conseguir aprovechar el espacio en un local complicado, por su ajustado tamaño y su configuración en dos espacios en distintos niveles. Proyecto en el que se desarrollan los juegos de formas y color. Las formas curvas configuran el espacio evitando los encuentros angulosos entre paramentos, consiguiendo que la luz se difumine evi-

tando juegos de sombra. El uso del color blanco en el fondo de las zonas de exposición resalta el cromatismo de los tejidos, mientras que en el fondo del mostrador se utiliza el color corporativo. Un espacio personalizado con una estética diferenciada para conseguir otorgar el protagonismo adecuado al producto. Marisa Suárez Moda Dr. Calatayud, 55. Moraira (Alicante) [www.marisasuarez.com](http://www.marisasuarez.com)





## Punt Sistemes

Empresa especializada en servicios informáticos, se plantea el aprovechamiento de gran parte de la construcción, ya que la nave con estructura y paneles de hormigón prefabricado tenía una muy buena ejecución. Se respeta el estado actual y se reviste lo básicamente necesario para poder efectuar la actividad requerida. Distribución en planta baja agrupando espacios de uso interno en la parte posterior y libe-

rando la fachada para los espacios de trabajo. Mientras que en la planta alta se ubican los equipos de trabajo, junto con gerencia y sala de reuniones. La dificultad principal en este proyecto consistió en la correcta ejecución de las instalaciones y utilizar lo mínimo para conseguir lo máximo. Punt Sistemes Corretger, 31, Parque Empresarial Tàctica. Paterna (Valencia) [www.puntsistemes.es](http://www.puntsistemes.es)

**“Nos gusta experimentar, y también tener seguridad sobre lo que estamos ejecutando”**



### ¿Cómo os afecta la crisis económica a vuestro trabajo?

Tras su estallido, el cliente particular desapareció por completo debido a la incertidumbre a la que nos enfrentábamos, pero las empresas afrontaron la situación desarrollando proyectos, algo que hizo que consiguiéramos sobrellevar la situación de la mejor manera posible.

### ¿Puedes mencionar un espacio que os haya emocionado?

Las obras en el Fórum des Halles en París, que disfrutamos el pasado verano. En el año 1986 visité el centro en su inauguración al completo y ahora casi tres décadas después, sentí algo especial al volver a estar otra vez en el mismo sitio en otro momento tan importante para la zona.

### ¿Cuáles son las fuentes de inspiración ajenas a la arquitectura y el diseño?

Los viajes, la desconexión temporal, la montaña y la práctica de deportes. Soy un gran amante de la montaña y en cuanto puedo me escapo para ver las cosas desde allá arriba. Tomar distancia es necesario para entender que hay otras ópticas, otras perspectivas y otras soluciones.

### ¿Qué proyecto os gustaría afrontar y no os han encargado todavía?

Los sistemas prefabricados, nos atraen especialmente y no hay duda de que a medio plazo se implantarán, por lo que nos gustaría trabajarlos en algún modelo de vivienda.

### Explicanos algo sobre los proyectos que tenéis en marcha...

Actualmente estamos desarrollando varios proyectos de viviendas tanto para clientes particulares como para empresas, hemos iniciado un proyecto para una exposición de un taller de carpintería de aluminio y PVC, y en el sector hostelero ultimando la reforma de un local para el ocio nocturno en el centro de Dénia.

**XAVIER PASTOR, DISSENY DE L'ESPAI.** Passeig del Saladar, 89-3-6. 03700 Dénia, Alicante. Tel. 966 435 324. [www.xavierpastor.com](http://www.xavierpastor.com)



## Cala Moraig

La vivienda Cala Moraig se ubica en Las cumbres del Sol en Benitachell (Alicante), y es una vivienda piloto construida por Grupo Vapf. En un enclave con unas vistas excepcionales, el interiorismo aún a un diseño novedoso con una selección de materiales que generan un ambiente muy cálido, y toda la tecnología para

hacer la vivienda lo más confortable posible. Se distribuye en dos plantas, la superior alberga los salones, cocina y dormitorios, mientras que la planta inferior aloja los dormitorios de invitados y el spa. Cala Moraig. Cumbres del Sol, Olivos 118. Poble Nou de Benitachell (Alicante)